



透析室

火災實務及經驗分享

報告者 何美蓮

日期：101年08月26日



前言

- 100年度透析總人數有57,615人（台灣腎臟醫學會，2012）。
- 平均每週到院3次，每次約4小時至各透析院所接受血液透析的治療。
- 如何平安順利的完成每次透析，是病人、家屬與醫療人員應共同重視的課題。



101-102年度病人安全工作目标

目標一：提升用藥安全

目標二：落實感染控制

目標三：提升手術安全

目標四：預防病人跌倒及降低傷害程度

目標五：鼓勵異常事件通報

目標六：提升醫療照護人員間溝通的有效性

目標七：鼓勵病人及其家屬參與病人安全工作

目標八：提升管路安全

目標九：加強醫院火災預防與應變

目標十：加強住院病人自殺防治



目標九：加強醫院火災預防與應變

執行策略：

- 加強**防火設施(備)**及管理
- 制訂全院及各單位之火災**緊急應變計畫**
- 落實人員**防火教育**及火警應變訓練



(一)加強防火設施(備)及管理

- 使用防火建材，避免使用易燃材質。
- 防火避難設施及滅火設備，定期檢測。
- 逃生避難動線如安全門、逃生通道等應維持通暢。
- 加強用電設備、易燃物品及可燃物品之管理。
- 瞭解透析進行中可能引起火災的原因。
- 落實病人及家屬防火衛教。



(二)制訂火災緊急應變計畫

- 訂定符合單位特性的火警緊急應變計畫或指引及作業程序
- 內容須包含如何在緊急情況下有效地保護和疏散病人，及熟悉不同情境下之疏散路線。



(三)落實人員防火教育及火警應變訓練

- 每位同仁須確實瞭解單位內緊急用物放置處
- 火災應變RACE
- 定期實際演習，並根據演習結果進行檢討改善



透析室緊急應變計畫



一、單位簡介

- 環境介紹
- 收治病人情形
- 人員配置

二、自衛消防任務編組

- ◆ 時間班別：白班
- ◆ 地區自衛消防隊長：護理部主任
- ◆ 地區自衛消防副隊長：護理部副主任
- ◆ 本隊隊長：護理部副主任

班別	班長	人員
指揮班	單位護理長	副護理長
通報班	當班護理組長	書記
滅火班	發現火源之護理人員	護理師1
避難引導班	單位護理長	當班護理師共八名 書記一名 清潔員一名 醫師二名 技術員一名 傳送員一名(二層樓共1名)

◆ 時間班別：夜班及例假日班

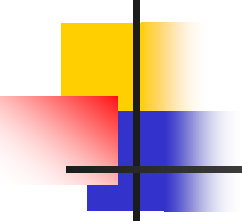
◆ 地區自衛消防隊長：姓名--非上班時間護理主管（職稱：非上班時間護理主管）

序號	班別	班長	人員
1	指揮班	當班護理組長	
2	通報班	當班護理師1	
3	滅火班	發現火源之護理人員	護理師2
4	避難引導班	當班護理組長	當班護理師共六名 傳送員1名 清潔員1名 醫師二名



三、單位電器或火源管理機制

- 日常火源每日自行檢查表
- 防火避難設施每日自行檢查記錄表
- 各單位每季用電安全自動檢查表
- 各單位高耗能電器用品自主管理卡
- 發電機加載測試

- 
-
- 醫療儀器定期維護保養
 - 各單位易燃物品之置放及管理規範
 - 醫療氣體鋼瓶之擺放位置
 - 延長線管理



四、單位消防相關設備

- 滅火器
- 消防栓
- 火警感應器(偵煙器、自動灑水設備、排煙器)
- 防煙面罩
- 手電筒
- 通訊設備
無線對講機、PHS、桌機
廣播系統、大聲公(擴音筒)



五、透析室最容易起火點

- 電氣室
- 庫房
- 治療區
- 廁所

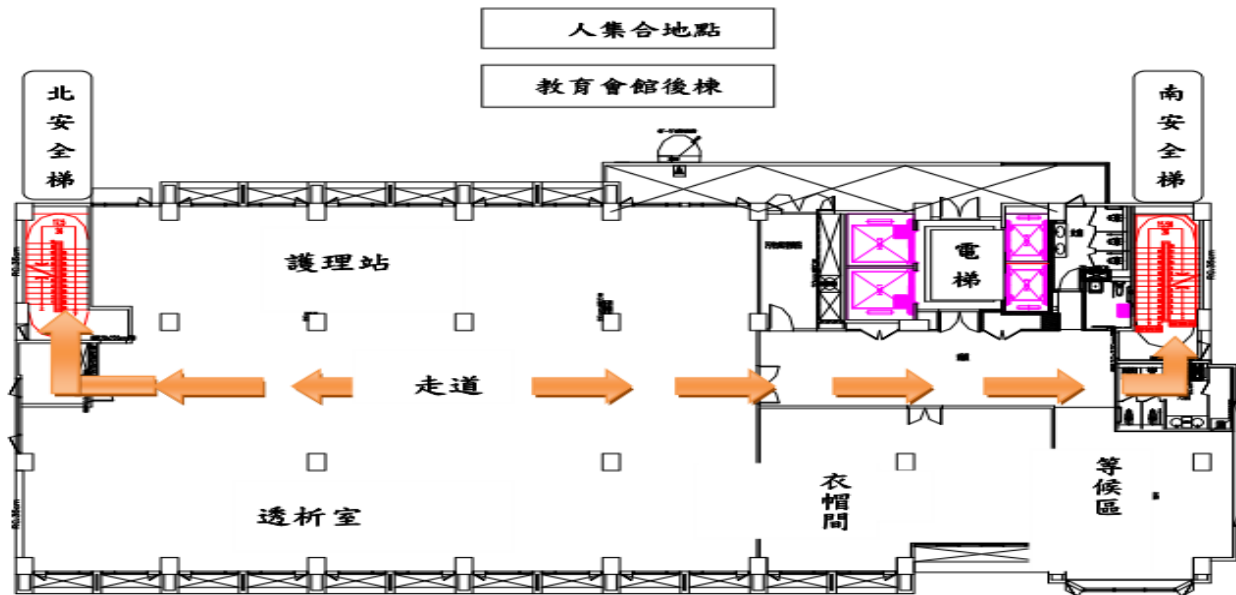


六、病人疏散優先順序

- 1.可自行活動
- 2.協助下可自行活動
- 3.行動不便需使用輔具

七、透析室緊急逃生應變措施

1. 透析治療進行中，由護理人員採**不收血、不拔針**方式協助將管路分離。
2. 請記得攜帶點滴架或透析機後方的**手電筒及濃煙逃生袋**。
3. 跟隨工作人員指引，往**南、北安全梯**疏散。
4. 疏散後集合地點-**新光教育會館中棟**，進行拔除穿刺針與止血。





八、病人疏散之注意事項

- 1. 疏散過程中病人醫療照顧持續作業
- 2. 疏散後醫療照顧之重置作業
- 3. 病人醫療相關物資設備的準備與供應



人員教育及訓練

一、醫護人員

- 每年至少一次(1.5小時)的消防訓練
- 每年至少參加一次消防演練

二、病人

- 首次透析時
- 每半年進行透析照顧自我照顧評量
- 每半年辦理二次團體衛教活動
- 每年二次演練，病人及家屬共同參與。



結論

- 維持透析室病室安全，
是全體醫護同仁、腎友及家屬共同的責任。
- 唯有安全無虞的透析治療環境；
才能擁有優質安全的透析品質。



以上報告
謝謝聆聽